

《黄帝内经》三焦说探源

田合禄

北京中医药大学 北京 100029

摘要:[目的]阐发三焦的《内经》本义、内涵和临床意义。方法 通过发生学研究方法深入挖掘《内经》有关三焦说的内涵,梳理三焦有腑三焦和部位三焦之分以及手足三焦之分,重点论及足三焦循行路线和穴位、诊断部位以及病证与治疗,并阐明三焦的生理和病理。结果 三焦腑是有形的腠理,具备能藏能泻的腑功能,三焦通则上下左右内外皆宣通。部位三焦统一于胃,实为一个三焦。三焦相火根于胃脘,主一身之阳气,相火主腐熟水谷生化营卫气血。三焦出上为上焦,名手三焦,主心肺,一是主卫气的输布,二是统辖体表、肌肉腠理,三是通行营卫二气,四是通调水道,五是司腠理开阖;出下为下焦,名足三焦,主肾膀胱的气化,排泄二便,传导糟粕,涉及到小肠、大肠、膀胱及肾。结论 三焦有形有名,本于脾胃,位于肌肉,三焦腑是肌肉间之腠理,三焦相火主一身阳气。在中焦主腐熟水谷生化营卫气血,出上焦名手三焦主心肺,出下焦名足三焦主膀胱肾。

关键词:三焦;三焦腑;手三焦;足三焦;黄帝内经;中医基础理论

中图分类号:R221 **文献标识码:**A **文章编号:**1005-5509(2018)01-09001-07

DOI: 10.16466/j.issn1005-5509.2018.01.001

Find the Source of Sanjiao Theory in Huang Di Nei Jing TIAN Helu *Beijing TCM University(100029)*

Abstract:[Objective] To elucidate the original meaning, connotation and clinical significance of SanJiao.[Methods] Dig out the connotation of SanJiao theory by means of genetic research methods, it's found that the Sanjiao includes not noly the Fu Sanjiao and the Sanjiao divided by parts of the body, but also hand Sanjiao and foot Sanjiao, point out emphatically the foot Sanjiao's along route and acupoints,diagnosis site, disease syndrome and treatment, and expounds the physiology and pathology of Sanjiao.[Results]The Sanjiao Fu is visible stria connecting tissue,which has the storage and diarrhea function of Fu,every place will be smooth if the Sanjiao is smooth.The Sanjiao divided by parts of the body is unified in stomach,it's actually one Sanjiao. The ministerial fire of Sanjiao roots in the stomach.it is responsible for the Yang Qi of the entire body.The ministerial fire is responsible for digesting food and generating and transforming Qi of Ying and Wei.the upper side of Sanjiao is called upper burner,also called Hand Sanjiao,being responsible for the heart and lung.It has 5 functions,Supplying and distributing Wei Qi, governing the skin and muscle,passing through Ying Qi and Wei Qi,Regulating channel of human body,being responsible for the function of striae.The lower side of Sanjiao is called lower burner,also called Foot Sanjiao,being responsible for the Gasification of the renal bladder.excreting two urine,Conducting dross,it involves small intestine, large intestine, bladder and kidney.[Conclusion]Sanjiao is visible and nameable,it is rooted in the spleen and stomach, located in the muscle.The Sanjiao Fu is striae between the muscle,The ministerial fire of Sanjiao is responsible for the Yang Qi of the entire body,the middle burner is responsible for digesting food and generating and transforming Qi of Ying and Wei,the upper burner is responsible for the heart and lung,the lower burner is responsible for the bladder meridian.

Key words:Sanjiao;Sanjiao Fu; hand Sanjiao;foot Sanjiao;Huang Di Nei Jing; Basic Yheory of Traditional Chinese Medicine

自从《难经》提出三焦“有名而无形”之后,三焦问题就成了千古疑案。笔者认为,三焦说起源于《黄帝内经》,释疑还得从《黄帝内经》找根源。

1 少阳三焦相火

三焦属于少阳。《素问·天元纪大论》说:“少阳之上,相火主之。”《素问·六微旨大论》说:“少阳之上,火气治之。”于此可知,三焦为相火,主人阳气。焦,是“火热”“烧灼”的意思。“焦”字从火,能腐熟水谷,化生无形之气。《素问·上古天真论》说“面焦”。《伤寒论·辨太阳病脉证并治中》说:“火气虽微,内攻有力,焦骨伤筋,血难复也。”因为三焦是腑,中虚通行营卫气血,或写作膻。《灵枢·根经》说:“渎者,皮肉宛膻而弱也……虚而泻之,则经脉空虚,血气竭枯,肠胃辟,皮肤薄着,毛腠夭膻。”《灵枢·岁露论》说:“人气血虚

……腠理开,毛发残,膻理薄。”

三焦属少阳相火,是人体阳气之源,主人体的基本温度。《伤寒论·辨脉法》说:“形冷、恶寒者,此三焦伤也。”至于少阳三焦相火所主阳气之源,《素问·阴阳别论》说:“所谓阳者,胃脘之阳也。”《素问·阳明脉解篇》说:“四肢者,诸阳之本也。”《素问·阴阳应象大论》说:“清阳出上窍,浊阴出下窍;清阳发腠理,浊阴走五脏;清阳实四肢,浊阴归六腑。”《灵枢·邪气脏腑病形》说:“诸阳之会,皆在于面。”《黄帝内经》说得清清楚楚,人体的阳气在“胃脘”,就是说在脾胃土。而脾胃土主四肢,故云“四肢者,诸阳之本也”及“清阳实四肢”。头为首为天,天为阳,故云“头为诸阳之会”。《黄帝内经》如此肯定地说人体阳气在脾胃土,根本就没有说过阳气在肾,奈何后世之人非要说阳气之本源在肾

呢?由上述可知,少阳三焦相火——阳气之源当在中土脾胃处,以生化营卫气血,“以补精益气”(《素问·脏气法时论》)。

2 腑三焦说

2.1 三焦腑 三焦是一腑。《素问·五脏别论》说:“夫胃、大肠、小肠、三焦、膀胱,此五者……名曰传化之腑。”《灵枢·本输》说:“三焦者,中渎之腑也,水道出焉,属膀胱,是孤之腑也。”于此可知,《黄帝内经》肯定三焦是一腑,腑的功能是能藏能泻。

《素问·金匱真言论》说:“腑者为阳……胆、胃、大肠、小肠、膀胱、三焦六腑皆为阳。”进一步肯定三焦是阳腑。《素问·灵兰秘典论》说:“三焦者,决渎之官,水道出焉。”此文肯定三焦是人体脏腑十二官之一。

2.2 三焦腑是腠理 《灵枢·本脏》说:“三焦膀胱者,腠理毫毛其应……密理厚皮者,三焦膀胱厚;粗理薄皮者,三焦膀胱薄;疏腠理者,三焦膀胱缓;皮急而无毫毛者,三焦膀胱急;毫毛美而粗者,三焦膀胱直;稀毫毛者,三焦膀胱结也。”《中华大字典》载:“腠理,谓文理逢会之中……理,肌肤之文。”《金匱要略·藏府经络先后病脉证》说:“腠者,是三焦通会元真之处,为血气所注。理者,是皮肤脏腑之文理也。”何谓文?《经籍纂诂》载:“文者,物象之本。”《系辞》说:“物相杂故曰文,文不当者,吉凶生焉。”理就是细胞与细胞组合排列的纹理。细胞与细胞排列之间的空隙,或称间质之处就是腠,合称腠理。此处通行营卫气血,是组织交换之处,符合腑能藏能泻的特点。经云营卫气血通腠理,如《素问·生气通天论》说:“气血以流,腠理以密……长有天命。”就是说,营卫气血运行畅通,经络无阻碍,腠理固密,就能活到天赋寿命。营卫气血是人体健康的基本物质,《素问·至真要大论》说:“气血正平,长有天命。”天命就是天赋的寿命,即自然寿命。气血和平,就能活到自然寿命。如何达到腠理固密呢?《灵枢·本脏》说:“卫气者,所以温分肉,充皮肤,肥腠理,司开阖者也……卫气和,则分肉解利,皮肤调柔,腠理致密矣。”众多细胞组成了肌肉,肌肉里面有腠理,腠理是三焦腑而有相火卫阳之气,故能“温分肉,充皮肤”。肥,训饱满、丰润。肥腠理,指腠理丰满,不丰满谓之腠。必须卫气和,腠理才能致密。《灵枢·本脏》说:“上焦出气,以温分肉而养骨节,通腠理。”《太素经》说:“月满则海水西盛,人焦理却;月郭空则海水东盛,人焦理薄。”杨上善注:“三焦之气发于腠理,故

曰焦理。”《灵枢·决气》说:“上焦开发,宣五谷味,熏肤,充身泽毛,若雾露之溉,是谓气。”上焦是心肺,不单指肺,心主营主血脉,肺主卫主皮毛,故能温分肉、肥腠理、充皮毛。反之,开发皮毛也可以宣发心肺三焦,因为皮肤上的毛窍本是气门,是三焦主呼吸的主要通道。腠理在皮肤肌肉之间,通腠理就得调和营卫。

《吕氏春秋·先己》说:“凡事之本,必先治身,蓄其大宝,用其新,弃其陈,腠理遂通。精气日新,邪气尽去,及其天年。”^[1]用新弃陈,即指新陈代谢。新陈代谢的正常进行,说明腠理畅通,此阐明了腠理间可进行新陈代谢的功能。

《灵枢·论勇》说:“勇士者……三焦理横,怯士者……其焦理纵。”所谓“三焦理横”“其焦理纵”,理横指腠理间的营卫气血、津液充盈饱满,理纵指腠理间的营卫气血、津液不充盈不饱满。比如一个气球,如果充满气体或水液则气球就胀满,否则气球纵缓。所以《金匱要略·中风历节病脉证并治第五》说:“荣气不通,卫不独行,荣卫慎微,三焦无所御,四属断绝,身体羸瘦。”没有了营卫,三焦腑腠理就是纵的,不能“肥腠理”就横不起来,故“身体羸瘦”。

肌肉间的空隙多不可数,无有具体形状,为营卫气血、津液往来之处,所以《医学发明》说:“三焦,有名无形,主持诸气,以象三才之用,故呼吸升降,水谷往来,皆待此以通达。”《难经》谓:“三焦者,水谷之道路也,气之所终始也。”

腠理间进行气、血交换,谓微循环。微循环的主要功能是实现血液与组织细胞间的物质交换,运送养料和排出废物。在微循环中,同时进行三个工作:(1)血液交换,由动脉血变成静脉血;(2)气体交换,动脉血液中的氧气进入组织中,组织中的二氧化碳进入静脉血液中;(3)生成组织液。所以,三焦既主诸气,又主通调水道,及为水谷之道路,或称之为气街。

《灵枢·五癯津液别》说:“三焦出气,以温肌肉,充皮肤,为其津,其流而不行者为液。”说明三焦腑——气街的作用是秘津液于腠理间和温肌肤。又说:“天暑衣厚则腠理开,故汗出,寒留于分肉之间,聚沫则为痛;天寒则腠理闭,气湿不行,水下留于膀胱,则为溺与气……阴阳气道不通,四海闭塞,三焦不泻,津液不化,水谷并行肠胃之中,别于回肠,留于下焦,不得渗膀胱,则下焦胀,水溢则为水胀。”《素问·宣明五气》说:“下焦溢为水。”此讲水肿的形成在于腠理微循环

间,隧道不通,血、气阴阳不和。《中藏经》总结三焦的功能谓:“三焦者,人之三元之气也,号曰中清之府,总领五脏、六腑、荣卫、经络,内外左右上下之气也。三焦通,则内外左右上下皆通,其于周身灌体,和内调外,荣左养右,导上宣下,莫大于此也。又名玉海,水道。上则曰三管,中则曰霍乱,下则曰走哺,名虽三而归一,有其名而无形者也。亦号曰孤独之府。而卫出于上,荣出于中。上者络脉之系也,中者经脉之系也,下者水道之系也。亦属膀胱之宗始,主通阴阳,调虚实呼吸……三焦之气,和则内外和,逆则内外逆。故云三焦者,人之三元之气也,宜修养矣。”

“络脉之系”即指腠理间的微循环,“经脉之系”是指血脉对气体的运输,“水道之系”是指组织液的生成流通。这组织换气的功能遍及人体的所有部位,大象无形,故曰三焦有名无形。

腠理是先天精卵合子 DNA 体细胞所组成,为先天心所主有形命门,所以三焦是先天命门之脉。

3 三焦三部说

3.1 三焦三部说 《灵枢·营卫生会》说:“上焦出于胃上口,并咽以上,贯膈而布胸中,走腋,循太阴之分而行,还至阳明,上至舌,下足阳明,常与营俱行于阳二十五度,行于阴亦二十五度,一周也,故五十度而复大会于手太阴矣……中焦亦并胃中,出上焦之后。此所受气者,泌糟粕,蒸津液,化其精微,上注于肺脉,乃化而为血,以奉生身,莫贵于此,故独得行于经隧,命曰营气……下焦者,别回肠,注于膀胱而渗入焉。故水谷者,常并居于胃中,成糟粕,而俱下于大肠而成下焦,渗而俱下。济泌别汁,循下焦而渗入膀胱焉。”

经文指出,三焦的源头在胃中,称为中焦,云“中焦亦并胃中”。少阳三焦相火主阳气在胃中。《素问·阴阳别论》说:“所谓阳者,胃脘之阳也。”《素问·阳明脉解篇》说:“四肢者,诸阳之本也。”《难经·三十一难》说:“中焦者,在胃中脘,不上不下,主腐熟水谷。”《灵枢·营卫生会》说:“中焦如沔。”

“上焦出于胃上口”,胃上口指贲门,指上焦的根源在胃中。“下焦者,别回肠……而俱下于大肠而成下焦,渗而俱下”,回肠是小肠。大肠属下焦。《灵枢·本输》说:“大肠、小肠皆属于胃。”所以下焦根源也在胃。

清初罗东逸尝著《内经博议》四卷,独倡言胃部三焦说。《内经博议·太冲三焦论》谓:“论三焦,则《经》曰:‘上焦出于胃口,并咽之上,贯膈而布胸中。中焦

亦并胃中,出上焦之后,下焦别回肠注于膀胱。’而于阳明胃之经络,则曰:‘循喉咙,入缺盆,下膈属胃。其直者,缺盆下乳内廉;其支者,起胃口下循腹里,下至气街。’此与三焦同行在前,故知三焦者,特胃部上下之匡廓,三焦之地,皆阳明胃之地,三焦之所主,即阳明之所施。其气为腐熟水谷之用,与胃居太阴脾之前,实相火所居所游之地也。故焦者,以熟物为义。上焦如雾者,状阳明化物之升气也;中焦如沔者,状化时沃溢之象也;下焦如渎者,状济泌别流水之象也。是以名为三焦者,特为两阳合明之胃,与相火之所职之耳。其为后天谷神出化之本,以出营卫,以奉生身,使肾之气上升于肺,下输膀胱,后天之能事毕矣。”^[2]

罗东逸据《灵枢·营卫生会》及《灵枢·经脉》所言三焦经气的循行,基本上与胃经的循行如出一辙,从而提出三焦为“胃部上下之匡廓”的创说。罗氏能把三焦的行气、走水,如雾、如沔、如渎整个气化作用概举无遗,得其机要也。由此来看,虽然三焦名义上分为上、中、下三焦,即胃脘以上的胸中部位为上焦,系心肺所居;胃脘部至脐腹以上的部位为中焦,系脾胃所居;诸肠及膀胱所处的腹部为下焦,但实际上仍然是一个三焦,根源于胃脘,称为上脘、中脘、下脘。《灵枢·五味》说:“谷始入于胃,其精微者,先出于胃,之两焦,以溉五脏,别出两行,营卫之道。”根于胃而后出上下两焦,只是按脏腑所受三焦阳气后分工不同罢了。如《灵枢·营卫生会》说:“上焦如雾,中焦如沔,下焦如渎。”好比一个连队打仗,一排攻左侧,二排攻右侧,三排攻中间而已。

由上述可知,少阳三焦在胃脘,其所生化之营卫出行两道。如《灵枢·五味》说:“谷始入于胃,其精微者,先出于胃,之两焦,以溉五脏,别出两行,营卫之道。”张介宾注:“谷之精气,先出于胃,即中焦也,而后至上下两焦,以溉五脏。之,至也。溉,灌注也。两行,言清者入营,浊者入卫,卫行脉外,故营主血而濡于内,卫主气而布于外,以分营卫之道。”胃中的精微,《灵枢·玉版》说:“人之所受气者,谷也。谷之所注者,胃也。胃者,水谷气血之海也。”可知胃中的精微就是营卫气血。如《灵枢·卫气》说:“其浮气之不循经者,为卫气;其精气之行于经者,为营气。”《灵枢·邪客》说:“营气者,泌其津液,注之于脉,化以为血,以营四末,内注五脏六腑,以应刻数焉。卫气者,出其悍气之疾,

而先行四末分肉皮肤之间,而不休者也。昼日行于阳,夜行于阴,常从足少阴之分间,行于五脏六腑。”《素问·痹论》说:“营者,水谷之精气,和调于五脏,洒陈于六腑,乃能入于脉也。”《灵枢·营卫生会》说:“中焦亦并胃中。出上焦之后,此所受气者,泌糟粕,蒸津液,化其精微,上注于肺脉,乃化而为血,以奉生身,莫贵于此,故独得行于经隧,命曰营气。”《素问·痹论》说:“卫气者,水谷之悍气,其气疾滑利,不能入于脉也,故循皮肤分肉之间,熏于膏膜,散于胸腹。”营气从中焦出来之后行于经脉之中,卫气从中焦出来之后行于气分之中,所以分为两道。又《素问·经脉别论》说:“食气入胃,散精于肝,淫气于筋。食气入胃,浊气归心,淫精于脉。脉气流经,经气归于肺,肺朝百脉,输精于皮毛。毛脉合精,行气于腑,腑精神明,留于四藏。气归于权衡,权衡以平,气口成寸,以决死生……饮入于胃,游溢精气,上输于脾,脾气散精,上归于肺,通调水道,下输膀胱,水精四布,五经并行。合于四时,五脏阴阳,揆度以为常也。”

食化为营血走血脉,即营道;饮化为卫气走气分,即卫道。上焦肺司呼吸以行血脉,以肺为主,下焦大肠传糟粕而渗津液于膀胱,以大肠为主,而肺合大肠,于此可知肺系的重要性。

由上述可知,脾胃主肌肉,肌肉内是腠理,腠理是三焦腑而行营卫气血,所以脾胃和三焦还是一家不分离。于此可知,三焦又主胃肠、黄庭、命门。三焦腑是腠理,所以三焦遍布全身内外,而分为上中下三部。

虽然人体都是由细胞生成,但不同部位的细胞其功能不同,即不同部位细胞组成的“器”的“生化”功能并不相同,如五脏六腑的功能各不相同,所以《黄帝内经》按其功能不同分为上中下三焦,二者是统一的,并不矛盾。上焦宣行卫气偕营气运行而“如雾”,中焦腐熟水谷而“如沤”,下焦气化而“如渫”,其实这都是少阳三焦相火的作用。

总之,三部三焦属于胃,少阳三焦相火本于胃脘,实乃是一个三焦。脾胃主肌肉,肌肉之中是腠理,腠理是三焦腑。

3.2 手足三焦

3.2.1 手三焦 《灵枢·经脉》说:“三焦手少阳之脉,起于小指次指之端,上出两指之间,循手表腕,出臂外两骨之间,上贯肘,循臑外,上肩,而交出足少阳之后,入缺盆,布膻中,散落心包,下膈,遍属三焦。其支者,

从膻中上出缺盆,上项侠耳后直上,出耳上角,以屈下颊,至?;其支者,从耳后入耳中,出走耳前,过客主人前,交颊,至目锐眦。”

心包络主脉,三焦腑是腠理,三焦和心包主循环系统。小肠主营血原料供应,心主血脉运行动力源。

3.2.2 足三焦

3.2.2.1 足三焦经循行路线和穴位 足三焦经脉起于足大趾三毛,循足大趾足少阳经脉所起,上行足背冲阳穴,上行足太阳和足少阳之间,上踝五寸,过足太阳跗阳穴、足少阳阳辅穴、足光明穴、阳交穴(《铜人》名阳维)、往上有阳陵泉、膝阳关,其别入贯膈肠过足太阳飞扬(笔者按:应为阳字)穴、委阳穴、承山、承筋、合阳、会阳等穴。因为三焦相火为人身一轮红日,主持诸阳,故所过穴多姓“阳”。然后“并太阳之正,入络膀胱,约下焦”。所谓“并太阳之正”,就是并入足太阳正经上行,经历五脏六腑,故五脏六腑的俞穴都在背部足太阳经。足三焦“入络膀胱”,故膀胱经的募穴叫中极。足三焦主治膀胱之虚实,实则癃闭,虚则遗尿。足三焦之病,如《灵枢·邪气脏腑病形》说:“三焦病者,腹胀气满,小腹尤坚,不得小便,窘急,溢则为水,留即为胀,候在足太阳之外大络,大络在太阳、少阳之间,亦见于脉,取委阳。”足三焦经的循行路线见图 1^[9]。

3.2.2.2 足三焦经诊断部 足三焦不但有循行路线,有穴位,还有诊断部位。《内经》总是“三焦膀胱”一起谈论,就是因为膀胱的气化全靠少阳三焦相火。少阳三焦相火不足或衰亡,足太阳之气就会不足或气绝,则会发生“其足不可屈伸,死必戴眼”的太阳证候,这是以少阳三焦元气来“决死生之要”的方法。如《素问·三部九候论》说:“以左手足上,上去踝五寸按之;庶右手,足当踝而弹之,其应过五寸以上蠕蠕然者不病,其应疾中手浑浑然者病,中手徐徐然者病。其应上不能至五寸,弹之不应者死。”又说:“瞳子高者太阳不足,戴眼者太阳已绝,此决死生之要,不可不察也。手指及手外踝上,五指留针。”不仅如此,连足太阳经都随足三焦经上行外踝之上。如《灵枢·经脉》说:“经脉十二者,伏行分肉之间,深而不见,其常见者,足太阴过于外踝之上,无所隐故也。”并在外踝之上形成诊断区。足外踝上五寸处即是足光明穴,是足三焦循行处,以左手按住病人足踝上五寸处,以右手弹病人足踝上足三焦循行处,看其振动波传及按在足踝上五寸左手处对左手的振感反应,以定少阳三焦相火的衰盛情况,并以此定养生和治疗方案。手外踝上五寸在三阳络穴附近,三阳络穴是手三焦经的络穴。足外踝尖

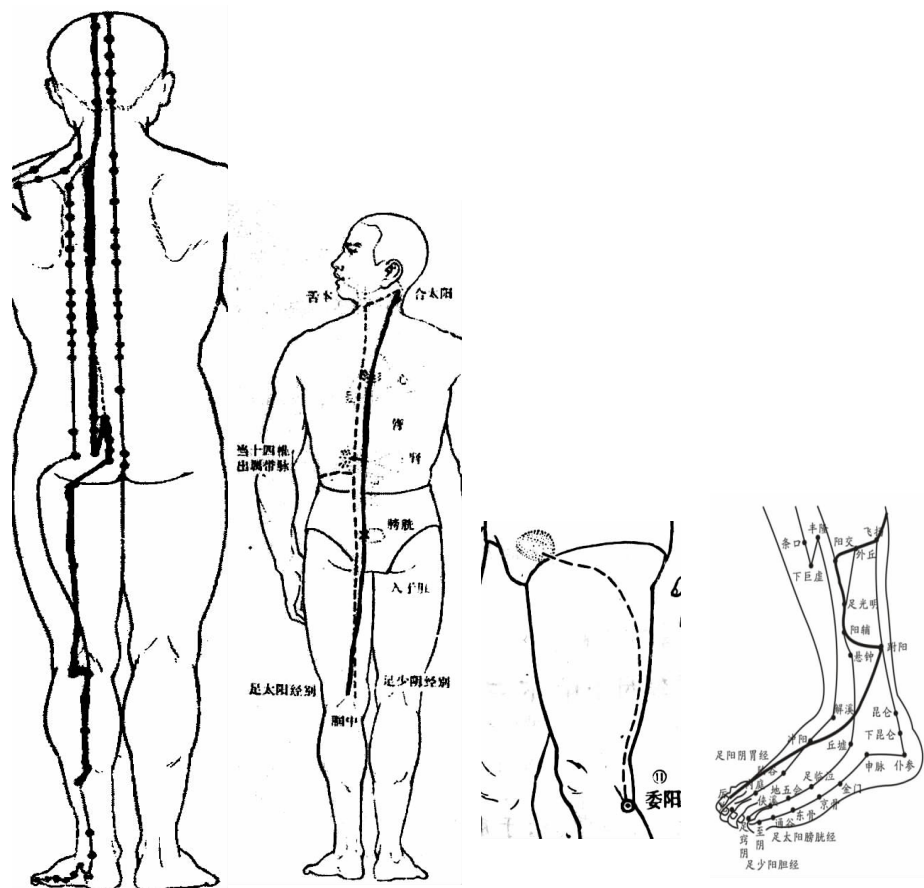


图 1 足三焦经循行图

上 3 寸有悬钟穴(一名绝骨,八会穴之一的髓会),《针灸甲乙经》称悬钟穴在足外踝上三寸动者脉中(指胫前动脉),足三阳络,《外台》卷三十九作“足三阳大络”。《铜人》卷五、《圣济总录》均作“足三阳之大络”。)按之阳明脉绝(用手重按则足背动脉不跳动,故云按之阳明脉绝),乃取之。绝骨穴就在足三焦经上,故称足三阳络,与手三阳络应对。

3.2.2.3 足三焦的病证与治疗 《灵枢·邪气脏府病形》:“三焦病者,腹气满,小腹尤坚,不得小便,窘急,溢则水,留即为胀。候在足太阳之外大络,大络在太阳、少阳之间,亦见于脉,取委阳。”(笔者按:委阳为三焦之下合穴)

《灵枢·本输》:“三焦者,足少阳太阴之所将,太阳之别也,上踝五寸,别入贯膈肠,出于委阳,并太阳之正,入络膀胱,约下焦,实则闭癃,虚则遗溺,遗溺则补之,闭癃则泻之。”(笔者按:外踝上五寸——光明穴,足少阳胆经之络穴)

《素问·刺腰痛篇》:“肉里之脉令人腰痛,不可以咳,咳则筋缩急,刺肉里之脉为二痛,在太阳之外,少阳绝骨之后。”王冰注:“肉里之脉,少阳所生,则阳维

之脉气所发也……绝骨之前,足少阳脉所行。绝骨之后,阳维脉所过。故指曰在太阳之外,少阳绝骨之后也。分肉穴,在足外踝直上绝骨之端,如后同身寸之二分筋肉分间,阳维脉气所发。”(笔者按:分肉穴,张志聪认为是足少阳阳辅穴,笔者表示认同。)

《素问·刺腰痛篇》:“飞阳之脉令人腰痛,痛上怫怫然,甚则悲以恐。刺飞阳之脉,在内踝上五寸,少阴之前,与阴维之会。”(笔者按:内踝上五寸为蠡沟穴,为足厥阴肝经之络穴。足厥阴络脉自内踝上 5 寸处的蠡沟穴分出,走向足少阳经脉;其分支经过胫部上行到睾丸部,结于阴茎。)

《灵枢·四时气》:“小腹痛肿,不得小便,邪在三焦,约取之太阳大络,视其络脉与厥阴小络结而血者,肿上及胃脘,取三里。”(按:太阳大络指足太阳膀胱经的别络,三焦下合穴委阳。)

《灵枢·口问篇》说:“上气不足,脑为之不满,耳为之苦鸣,头为之苦倾,目为之眩。中气不足,溲便为之变,肠为之苦鸣。下气不足,则乃为痿厥心惋。补足外踝下留之。”李东垣谓此是治“三焦元气衰旺”之处,真是老到之言!足外踝下指足少阳胆经丘墟穴,不是

昆仑、申脉。

3.2.3 少阳统肺肾 《灵枢·本输》说：“少阳属肾，肾上连肺，故将两脏。”《灵枢·本脏》又说：“肾合三焦、膀胱。”属，训连接，指少阳三焦的下焦——足三焦连接着肾和膀胱，肾经又上通于肺，故云少阳统肾肺。又《黄庭内景经》肺之章说“肺之为气三焦起”^[4]，《脾胃论·五脏之气交变论》说“三焦之窍开于喉，出于鼻，鼻乃肺之窍”，又说“一说声者天之阳，……在人为喉之窍，在口乃三焦之用……三焦于肺为用”^[5]。三焦于肺的关系当属于上焦——手三焦之事。于此也可以看出少阳统帅着肾肺两脏，也证明三焦有手三焦和足三焦之分。

4 三焦生理

《素问·灵兰秘典论》说：“三焦者，决渎之官，水道出焉。”《灵枢·本输》说：“三焦者，中渎之腑，水道出焉，属膀胱，是孤之腑也。”说明三焦是人体管理水液的器官，有疏通水道、运行水液的作用。《素问·五藏别论》说：“夫胃、大肠、小肠、三焦、膀胱，此五者……名曰传化之府，此不能久留，输泻者也。”《难经·三十一难》说：“三焦者，水谷之道路，气之所终始也。”可知三焦为传化之腑，具有传化水谷的功能。《难经·三十一难》说：“中焦者，在胃中脘，不上不下，主腐熟水谷。”说明三焦相火主腐熟水谷。《难经·三十八难》说：“所以腑有六者，谓三焦也，有原气之别使，主持诸气。”《难经·六十六难》说：“三焦者，原气之别使也，主通行三气，经历五脏六腑。”《难经》说三焦主原气。综上所述可知，三焦有三大功能：一是腐熟水谷，化生营卫气血，所谓传化水谷也；二是主原气，宣通上下左右内外；三是主水道。

4.1 上焦 《灵枢·营卫生会》说：“卫出上焦，上焦如雾。”《素问·调经论》说：“阳受气于上焦，以温皮肤分肉之间。”《灵枢·五味论》说：“上焦者，受气而营诸阳者也。”《灵枢·决气》说：“上焦开发，宣五谷味，熏肤、充身、泽毛，若雾露之溉，是谓气；腠理发泄，汗出溱溱，是谓津。”《灵枢·津液五别》说：“津液各走其道，故上焦出气，以温肌肉，充皮肤，为其津。”《灵枢·痲疽》说：“上焦出气，以温分肉，而养骨节，通腠理。”《灵枢·肠胃》说：“上焦泄气，出其精微，慄悍滑疾。”《灵枢·本藏》说上焦卫气具有“温分肉，充皮肤，肥腠理，司开阖”的功能，还说“三焦膀胱者，腠理毫毛其应”，即布于表。由此可知，上焦的主要生理功能：第一，卫

气的输布，谓“卫气者，水谷之悍气也，其气慄疾滑利，不能入于脉也，故循皮肤之中，分肉之间，熏于肓膜，散于胸腹”（《素问·痹论》）“卫气者，出其悍气之慄疾，而先行于四末、分肉、皮肤之间，而不休者也”（《灵枢·邪客》）。卫气属于阳气，故云“营诸阳”“温皮肤”，其特性是慄疾滑利，运行不休。第二，上焦统辖体表、肌肉腠理，故能“温肌肉，充皮肤”及“熏肤、充身、泽毛”“温分肉，而养骨节，通腠理”。第三，通行营卫二气，因心主营、肺主卫。第四，通调水道的功能，即水液代谢功能。第五，司腠理开阖。

4.2 中焦 《灵枢·营卫生会》说：“中焦……此所受气者，泌糟粕，蒸津液，化其精微，上注于肺脉，乃化而为血，以奉生身。”并概括中焦的功能为“中焦如沔”。沔，是浸泡的意思。所谓“如沔”，是形容中焦脾胃腐熟、运化水谷，进而化生气血的作用。如《难经·三十一难》说：“中焦者，在胃中脘，不上不下，主腐熟水谷。”

4.3 下焦 《灵枢·营卫生会》说：“下焦者，别回肠，注于膀胱而渗入焉。故水谷者，常并居于胃中，成糟粕而俱下于大肠，而成下焦。渗而俱下，济泌别汁，循下焦而渗入膀胱焉……下焦如渎。”《难经·三十一难》说：“下焦……主分别清浊，主出而不内，以传道也。”说明下焦的主要生理功能为传导糟粕，排泄二便。糟粕的排泄，一是从大肠排出大便，一是从膀胱排出小便，就是说下焦有排泄二便的作用。下焦涉及到小肠、大肠、膀胱及肾。

5 三焦病理

《灵枢·邪气脏府病形》说：“三焦病者，腹气满，小腹尤坚，不得小便，窘急，溢则水，留即为胀。候在足太阳之外大络，大络在太阳、少阳之间，亦见于脉，取委阳。”《灵枢·决气》说：“津脱者，腠理开，汗大泄。”《灵枢·胀论》说：“三焦胀者，气满于皮肤中，轻轻然而不坚。”《素问·举痛论》说：“悲则心系急，肺布叶举，而上焦不通，荣卫不散，热气在中，故气消矣。恐则精却，却则上焦闭，闭则气还，还则下焦胀，故气不行矣。寒则腠理闭，气不行，故气收矣。炅则腠理开，荣卫通，汗大泄，故气泄。”《灵枢·大惑论》说：“邪气留于上焦，上焦闭而不通。”《素问·调经论》说：“上焦不通利，则皮肤致密，腠理闭塞，玄府不通。”《素问·调经论》说：“有所劳倦，形气衰少，谷气不盛，上焦不行，下脘不通，胃气热，热气熏胸中，故内热。寒气在外，则上焦不通，上焦不通，则寒气独留于外，故寒栗。上焦不通利，则

皮肤致密,腠理闭塞,玄府不通,卫气不得泄越,故外热。”《灵枢·大惑论》说:“邪气留于上焦,上焦闭而不通,已食若饮汤,卫气留久于阴而不行,故卒然多卧焉。”《灵枢·经脉》说:“三焦手少阳之脉……是动则病:耳聋,浑浑焯焯,溢肿,喉痹。是主气所生病者:汗出,目眦毗痛,颊痛,耳后、肩髃肘臂外皆痛,小指次指不用。”

《灵枢·本输》:“三焦者,足少阳太阴之所将,太阳之别也,上踝五寸,别入贯膈肠,出于委阳,并太阳之正,入络膀胱,约下焦,实则闭癃,虚则遗溺,遗溺则补之,闭癃则泻之。”《灵枢·四时气》:“小腹痛肿,不得小便,邪在三焦,约取之太阳大络,视其络脉与厥阴小络结而血者,肿上及胃脘,取三里。”综上可知,《黄帝内经》三焦病理以上焦——手三焦和下焦——足三焦为主,上焦以肺的宣发和肃降失常为主,下焦以膀胱肾的气化失常为主,中焦以胃脘不通不能生化营卫气血为主。

6 小结

《黄帝内经》全面论述了三焦学说,认为有腑三焦和三部三焦之分,三部三焦本于胃,实仍是一个三焦。三焦腑是腠理,具备能藏能写的腑功能,所以《中藏经》说三焦通则上下左右内外皆宣通。三焦根于胃脘,主腐熟水谷生化营卫气血。其出上为上焦,名手三焦,主宣发营卫通腠理和肃降而通腑道;出下为下焦,名足三焦,主肾膀胱的气化。

参考文献:

References:

- [1] 吕不韦.吕氏春秋[M].上海:上海古籍出版社.1990:27.
- [2] 裘吉生.内经博议:珍本医书集成(医经类)[M].上海:上海科学技术出版社.1985:33.
- [3] 田合禄.针灸真原[M].太原:山西科学技术出版社.2011:308.
- [4] 周楣声.黄庭经医疏[M].合肥:安徽科学技术出版社.1991:119.
- [5] 李东垣.脾胃论[M].北京:人民卫生出版社.2006:69.

(收稿日期:2017-09-19)